

Rozdział III
dodatek

ZBIEŻNOŚĆ ROZWOJU
GOSPODARCZEGO
W KRAJACH
POSTSOCJALISTYCZNYCH
W STOSUNKU DO UNII
EUROPEJSKIEJ

Zbigniew Matkowski

Mariusz Próchniak

D 3.1. WSTĘP

Zjawisko zbieżności rozwoju gospodarczego różnych krajów, zwane również realną konwergencją, ma dwa aspekty. Pierwszym jest tendencja do wyrównywania poziomów rozwoju, a ściślej, przeciętnego poziomu dochodów. Drugim aspektem jest zbieżność rozwoju cyklicznego, tzn. tendencja do synchronizacji wahań koniunktury (w idealnym przypadku także do wyrównywania ich amplitudy).

Obydwa aspekty zbieżności rozwoju są w zasadzie niezależne i muszą być analizowane odrębnie, przy zastosowaniu różnych metod. Kraje zbliżające się do siebie pod względem poziomu dochodu nie muszą wykazywać podobnych wahań cyklicznych i na odwrót, kraje o podobnym przebiegu wahań koniunktury nie muszą zbliżać się do siebie pod względem wysokości dochodu.

Chociaż tendencja do wyrównywania poziomu dochodów wynika z wewnętrznych mechanizmów wzrostu gospodarczego, oba rodzaje zbieżności rozwoju są ściśle związane z przepływem towarów i czynników produkcji w skali międzynarodowej, transferem technologii, konkurencją międzynarodową i korzyściami skali, a niekiedy również z koordynacją polityki gospodarczej. Stąd też może występować pewna współzależność, a przynajmniej korelacja, między dwoma aspektami realnej konwergencji – wzrostowym i cyklicznym, szczególnie w krajach podlegających procesom zaawansowanej integracji gospodarczej, jak w przypadku rozszerzonej Unii Europejskiej.

Podczas gdy tradycyjna teoria handlu międzynarodowego¹ wskazywała jednoznacznie, że integracja gospodarcza prowadzi do zbliżenia poziomów i wzorców rozwoju, niektóre nowsze teorie, oparte na koncepcji tzw. nowej geografii handlu², przestrzegają, iż integracja może również powodować utrwalanie i zwiększanie różnic między współpracującymi krajami. Podobną sugestię zawierają niektóre nowsze modele wzrostu gospodarczego³, zwracające uwagę na dysproporcje w nakładach na badania i rozwój techniki oraz na zjawisko „drenażu mózgow”. Jedną z najszerzych przeprowadzonych dotąd analiz empirycznych⁴ kończy się wnioskiem, że w okresie 1960-1985 zróżnicowanie dochodów *per capita* na świecie raczej wzrosło, a dystans dzielący kraje rozwijające się od krajów wysoko rozwiniętych nie uległ wyraźnemu zmniejszeniu. Tak więc dyskusja na temat zbieżności rozwoju oraz wpływu, jaki wywiera na nią rosnąca współpraca i integracja międzynarodowa, nie jest bynajmniej zamknięta. Jest zatem nadal miejsce na analizę czynników, które zmniejszają bądź zwiększają istniejące różnice w rozwoju gospodarczym (tzn. wywołują tendencje w kierunku konwergencji lub dywergencji) oraz potrzeba kontynuacji badań empirycznych dotyczących różnych grup krajów.

Celem tego opracowania jest zbadanie zbieżności rozwoju ośmiu krajów szeroko rozumianej Europy Środkowo-Wschodniej, które przystąpiły w 2004 r. do Unii Europejskiej (Czechy, Estonia, Litwa, Łotwa, Polska, Słowacja, Słowenia i Węgry), względem dotychczasowych członków UE. Zbieżność poziomów rozwoju (tendencja do zmniejszenia luki dochodu) zostanie przeanalizowana przez porównanie wysokości dochodu *per capita* oraz stóp wzrostu realnego PKB na 1 mieszkańca. Zbieżność wahań cyklicznych (tendencja do ujednoczenia przebiegu wahań koniunkturalnych) zostanie zbadana przez analizę dynamiki produkcji przemysłowej i wskaźników koniunktury w przemyśle opartych na wynikach badań ankietowych.

¹ J. Viner, *The Custom Union Issue*, Carnegie Endowment for International Peace, New York 1950.

² P. Krugman, *Geography and Trade*, MIT Press, Cambridge, Mass. 1991.

³ P. Romer, *Increasing Returns and Long Run Growth*, „Journal of Political Economy” 1986, s. 1002-1037; R. E. Lucas, *On the Mechanics of Economic Development*, „Journal of Monetary Economics” 1988, s. 3-42.

⁴ D. Ben-David, *Trade, Growth and Disparity Among Nations*, w: *Trade and Poverty*, WTO, Geneva 2000.

W najnowszej literaturze można znaleźć wiele analiz porównawczych dotyczących wzrostu gospodarczego w krajach Europy Środkowo-Wschodniej⁵. Jest również wiele analiz dotyczących wyrównywania poziomów rozwoju zarówno w obrębie tej grupy krajów, jak i w stosunku do UE⁶. Nie dostrzegliśmy jednak dotąd analizy, która obejmowałaby obydwa aspekty realnej konwergencji tej grupy krajów: wzrostowy i cykliczny. Najprawdopodobniej niniejsza analiza jest pierwszą taką próbą. Toteż, nawet jeśli nie jest ona kompletna, może przyczynić się do podjęcia dalszych, pogłębionych badań.

D 3.2. ZBIEŻNOŚĆ POZIOMU DOCHODÓW

Jednym z ważnych wniosków wynikających z neoklasycznych modeli wzrostu gospodarczego⁷ jest potwierdzenie zbieżności (wyrównywania) poziomów dochodu. Ze zbieżnością mamy do czynienia wówczas, kiedy gospodarka słabiej rozwinięta (o niższym poziomie produkcji *per capita*) rozwija się szybciej niż gospodarka lepiej rozwinięta. Zbieżność potwierdzona przez neoklasyczne modele wzrostu jest warunkowa, gdyż występuje ona tylko wtedy, gdy obie gospodarki dążą do tego samego stanu równowagi długookresowej (*steady-state*).

Przedstawiona wyżej zależność jest nazywana zbieżnością typu *b*. Istnieje także druga metoda analizy zbieżności, polegająca na porównaniu dyspersji poziomu dochodów. Jest ona nazywana zbieżnością typu *b*. Zbieżność *b* występuje wtedy, kiedy zróżnicowanie dochodów – mierzone np. wariancją lub odchyleniem standardowym PKB *per capita* – maleje. Zbieżność *b* jest warunkiem koniecznym występowania zbieżności *b*, ale nie warunkiem dostatecznym. Fakt, iż kraje słabiej rozwinięte wykazują wyższe tempo wzrostu, nie gwarantuje, że zróżnicowanie dochodów będzie maleć⁸.

Głównym czynnikiem powodującym występowanie zjawiska zbieżności są malejące przychody z kapitału. Założenie to oznacza, że kraje o niższym poziomie produkcji wykazują wyższą stopę zwrotu z kapitału. Wysoka produktywność kapitału skutkuje zwiększonym napływem inwestycji zagranicznych. W rezultacie kraje słabo rozwinięte uzyskują większy przyrost potencjału produkcyjnego oraz szybszy wzrost gospodarczy. Wniosek ten jest oczywiście słuszny przy założeniu, że gospodarki rozpatrywanych krajów są otwarte.

Wyniki badań empirycznych na temat realnej konwergencji zależą w dużej mierze od stopnia homogeniczności analizowanej grupy. Badania dotyczące krajów o podobnym poziomie rozwoju (np. wysoko rozwiniętych) potwierdzają występowanie zjawiska zbieżności, podczas gdy wszystkie kraje świata analizowane jednocześnie przejawiają raczej tendencje dywergencyjne.

⁵ Szeroki przegląd tych analiz daje O. Havrylyshyn, *Recovery and Growth in Transition: A Decade of Evidence*, „IMF Staff Paper” 48, 2001, s. 53-87.

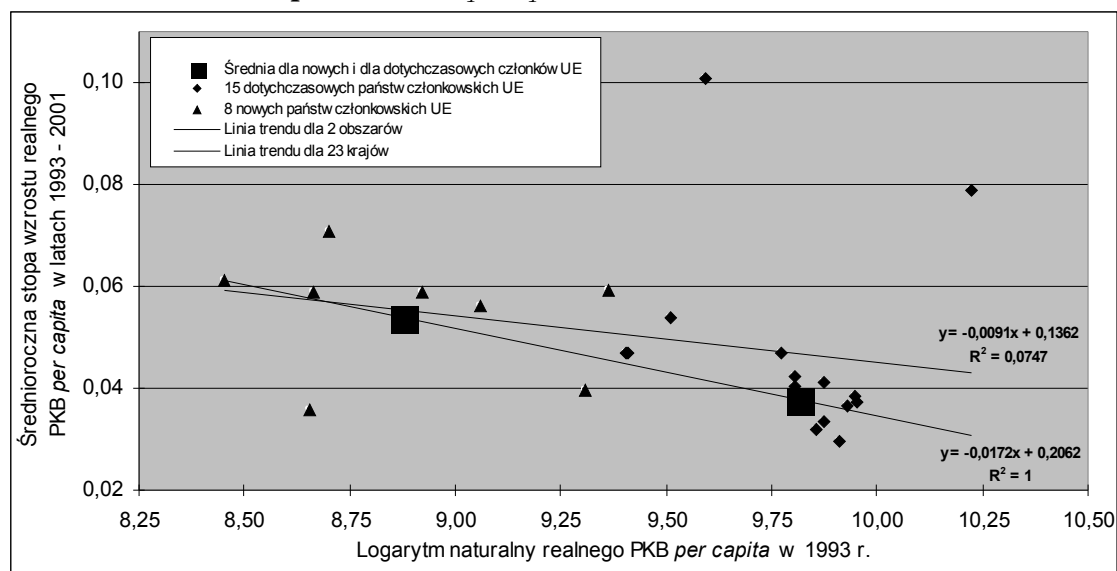
⁶ R. Baldwin et. al., *The Costs and Benefits of Enlargement: The Impact on the EU and Central Europe*, „Economic Policy”, 1997, s. 127-176; F. Breuss, *Macroeconomic Effects of EU Enlargement for Old and New Members*, „WIFO Working Paper” 143, 2001; *The Economic Impact of Enlargement*, „Enlargement Paper” 4, 2001, European Commission; P. Doyle et. al., *Real Convergence to EU Income Levels: Central Europe from 1990 to the Long Term*. „IMF Working Paper” 01/146, 2001; A.M. Lejour et. al., *EU Enlargement: Economic Implications for Countries and Industries*. CBP Document 011, 2001; C. Martin et. al., *European Integration and Income Convergence. Lessons for Central and Eastern European Countries*. „World Bank Technical Paper” 514, 2001; V. Sarajevs, *Convergence of European Transition Economies and the EU: What Do the Data Show?*, „BOFIT Discussion Paper” 13, 2001; M. Marini, *Convergence of Candidate Countries to European Union: An Analysis on Industrial Production Index Using Dynamic Factor Model*, The Eurostat Colloquium on Modern Tools for Business Cycle Analysis, Luxembourg, 2003; EEAG, *Report on the European Economy 2004*, CESifo, Munich 2004.

⁷ N.G. Mankiw et al., *A Contribution to the Empirics of Economic Growth*, „Quarterly Journal of Economics”, 1992, s. 407-437; R. Solow, *A Contribution to the Theory of Economic Growth*, „Quarterly Journal of Economics”, 1956, s. 65-94.

⁸ R. Barro, X. Sala-i-Martin, *Convergence*, „Journal of Political Economy”, 1992, s. 223-251.

Nasza analiza potwierdza występowanie zbieżności typu *b* między nowymi krajami członkowskimi UE z obszaru Europy Środkowo-Wschodniej i dotychczasowymi krajami UE. Zbieżność występuje zarówno przy rozpatrywaniu poszczególnych krajów z osobna, jak też w ogólniejszej analizie regionalnej (15 dotychczasowych państw UE i 8 nowych członków). Rysunek D 3.1 pokazuje, że przeciętne tempo wzrostu gospodarczego obecnych 23 państw UE w latach 1993 – 2001 było ujemnie skorelowane z poziomem rozwoju tych krajów w 1993 r., mierzonym wysokością PKB *per capita* (według parytetów siły nabywczej).

Rysunek D 3.1. Stopa wzrostu realnego PKB *per capita* w latach 1993 – 2001 a poziom PKB *per capita* w 1993 r.

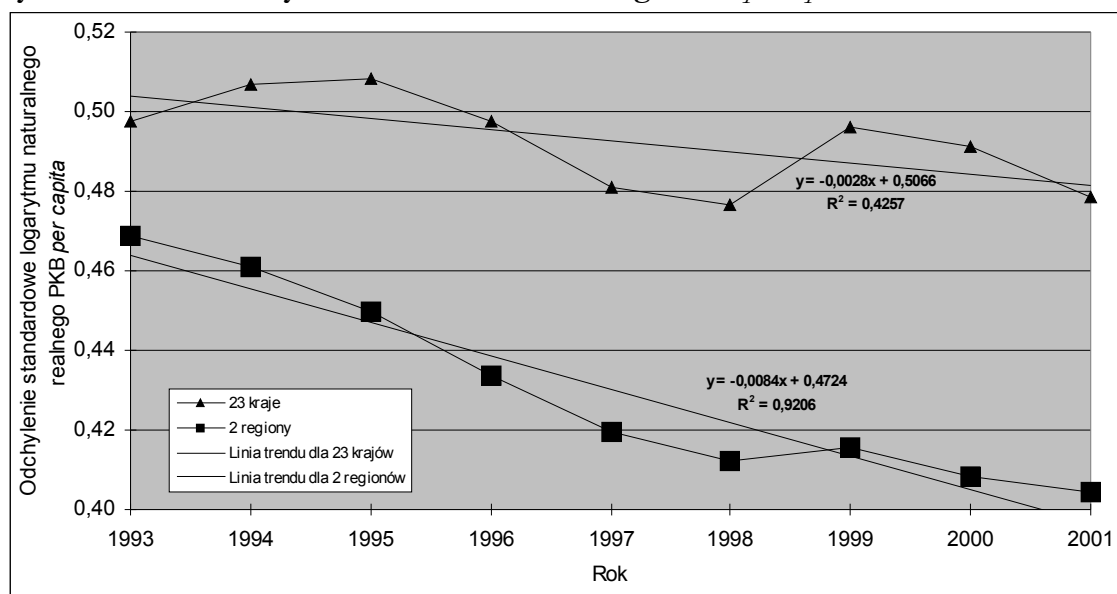


Na rysunku małymi trójkątami i rombami zostały oznaczone punkty przedstawiające tempo wzrostu i wyjściowy poziom PKB *per capita* 8 krajów Europy Środkowo-Wschodniej i 15 dotychczasowych krajów członkowskich UE. Jak widać, kraje o niższym poziomie rozwoju w 1993 r. wykazywały w latach 1993-2001 przeciętnie wyższe tempo wzrostu gospodarczego niż kraje lepiej rozwinięte. Oszacowana linia trendu dla 23 krajów ma nachylenie $-0,0091$, co oznacza, że parametr *b* wynosi 0,95%. Niska wartość współczynnika determinacji jest w dużym stopniu spowodowana bardzo znacznymi odchyleniami od linii trendu trzech państw: Litwy, Irlandii i Luksemburga. Po wyłączeniu tych krajów z analizowanej grupy otrzymalibyśmy z pewnością lepsze wyniki regresji.

Zbieżność występuje także w ujęciu regionalnym. Duże kwadraty na rysunku przedstawiają przeciętny wyjściowy poziom PKB *per capita* i przeciętne tempo wzrostu gospodarczego w grupie nowych i starych członków UE. Średnie tempo wzrostu gospodarczego w nowych krajach członkowskich UE w latach 1993-2001 było wyższe niż w krajach UE-15. Linia trendu dla dwóch regionów rozszerzonej Unii ma ujemne nachylenie $-0,0172$, a oszacowany współczynnik *b* ma wartość 1,85%.

Powyższa analiza wskazuje na występowanie powolnego procesu konwergencji. Przy utrzymaniu dotychczasowego tempa wzrostu gospodarczego nie należy oczekiwać szybkiego wyrównania poziomu dochodów. Parametr *b* równy 1,85% oznacza, że musi minąć około 37 lat, żeby dochód przeciętnego mieszkańca nowych państw członkowskich UE osiągnął połowę przeciętnego (przyszłego) dochodu w krajach „piętnastki”. Nawet jeżeli po rozszerzeniu Unii Europejskiej proces doganiania ulegnie pewnemu przyspieszeniu, to nie ma szans, aby poziom rozwoju gospodarczego nowych i dotychczasowych krajów UE szybko się wyrównał.

Rysunek D 3.2. Odchylenie standardowe realnego PKB *per capita* w latach 1993-2001



Kraje Europy Środkowo-Wschodniej wykazują również zbieżność typu *b* do Unii Europejskiej, zarówno w ujęciu indywidualnym, jak i regionalnym. Rysunek D 3.2 przedstawia zmiany odchylenia standardowego realnego PKB *per capita* między 23 obecnymi członkami rozszerzonej Wspólnoty oraz między dwoma rozpatrywanymi regionami obejmującymi dotychczasowe i obecne kraje UE. Jak widać z rysunku, różnice między przeciętnym poziomem dochodu w 8 krajach Europy Środkowo-Wschodniej i 15 krajach Unii Europejskiej wyraźnie malały (nachylenie linii trendu – 0,0084). Różnice w poziomie PKB *per capita* między poszczególnymi krajami także się zmniejszały, jednak w tym przypadku ujemny trend jest słabiej widoczny (nachylenie –0,0028).

Przy porównywaniu wyników naszych badań z wynikami uzyskanymi przez innych autorów występują pewne rozbieżności, spowodowane różnicami metod i wskaźników, składu analizowanych grup krajów oraz okresów objętych analizą. Na przykład, S. Estrin i inni⁹ w analizie obejmującej 26 krajów postsocjalistycznych w okresie 1970-1998 nie stwierdzili zbieżności rozwoju tych krajów w stosunku do krajów wysoko rozwiniętych. Jedynie Węgry, Czechy i Słowacja wykazały realną konwergencję względem krajów wysoko rozwiniętych.

Rozszerzenie Unii Europejskiej wpłynęło także na powstanie prac teoretycznych dotyczących zjawiska konwergencji. M. Kejak i inni¹⁰ rozbudowali niedawno dwusektorowy model wzrostu gospodarczego Uzawy-Lucasa w celu lepszego wyjaśnienia ścieżek rozwoju nowych krajów UE. Tak zmodyfikowany model został następnie wykorzystany do prób oszacowania szybkości wyrównywania poziomu dochodów w Polsce, Czechach i na Węgrzech do średniego poziomu 15 dotychczasowych członków UE. W zależności od przyjętych wartości parametrów charakteryzujących stan równowagi długookresowej, takich jak tempo wzrostu gospodarczego, szybkość procesu dyfuzji technologii, stopa amortyzacji i koszty instalacji kapitałów, uzyskane zostały różne ścieżki rozwojowe poszczególnych krajów w trakcie okresu przejściowego. Z analizy tej wynika, że Polska, Czechy i Węgry będą potrzebowały odpowiednio 26-58, 16-43, i 20-45 lat do osiągnięcia obecnego poziomu dochodu *per capita* w UE-15. Przy założeniu

⁹ S. Estrin et al., *Testing for Ongoing Convergence in Transition Economies, 1970 to 1998*, „Journal of Comparative Economics”, 2001, s. 677-691.

¹⁰ M. Kejak et al., *Accession trajectories and convergence: endogenous growth perspective*, „Structural Change and Economic Dynamics”, 2004, s. 13-46.

długookresowego wzrostu gospodarczego w tempie 4% rocznie Polska osiągnie ten poziom po 35 latach, Czechy – po 23 latach, a Węgry po 30 latach. Z kolei wzrost w tempie 3% spowoduje, że zgodnie z modelem Czechy tuż po przystąpieniu do Unii znajdą się w przejściowej recesji, zaś w przypadku Polski i Węgier recesja nastąpi po silnym wzroście na początku członkostwa w UE.

Najnowszy raport EEAG¹¹ zawiera pewne szacunki dotyczące procesu nadrobienia opóźnień rozwojowych. Zgodnie z nimi, w najbardziej optymistycznych scenariuszach rozwoju Słowenia może osiągnąć 90% poziomu dochodów w strefie euro w ciągu 30 lat. W tym samym czasie Czechy, Węgry i Słowacja mogą osiągnąć 75-80% przeciętnego poziomu dochodu w UE-15 przed jej rozszerzeniem, a Polska i kraje bałtyckie – 65-70% tego poziomu.

D 3.3. ZBIEŻNOŚĆ ROZWOJU CYKLICZNEGO

Nasza analiza uzupełnia i rozszerza wcześniejsze badania zbieżności rozwoju cyklicznego w krajach Unii Europejskiej.¹² Zgodność rozwoju cyklicznego w krajach Europy Środkowo-Wschodniej z wahaniami koniunktury w UE prześledzimy analizując zgodność ewolucji wskaźników produkcji przemysłowej i wskaźników koniunktury w przemyśle opartych na wynikach badań ankietowych. Analiza obejmuje okres od 1996 lub 1998 r. do 2003 r., dla którego istnieją porównywalne dane.

Analizujemy tutaj tempa wzrostu produkcji przemysłowej (w stosunku do analogicznego miesiąca poprzedniego roku) po wygładzeniu niwelującym zmiany nieregularne i po znormalizowaniu amplitudy wahań względem długookresowej średniej. Drugim miernikiem jest wskaźnik koniunktury w przemyśle oparty na wynikach badań ankietowych. Ponieważ wskaźnik ten z natury rzeczy jest zazwyczaj stacjonarny, przeanalizowaliśmy oczyszczone z wahań sezonowych wartości tego wskaźnika (po przekształceniu do postaci indeksu 2000 = 100) bez eliminacji trendu. Ogólnie biorąc, wskaźniki koniunktury w przemyśle pochodzące z badań ankietowych są dość dobrze skorelowane z indeksami produkcji przemysłowej podawanymi w urzędowej statystyce. Dlatego wyniki uzyskane w analizie wahań obydwu tych wskaźników są dość podobne.

Ponieważ wszystkie kraje Europy Środkowo-Wschodniej, które przystąpiły do Unii Europejskiej w 2004 r., prowadzą już od wielu lat intensywną współpracę gospodarczą z 15 dotychczasowymi krajami UE i są coraz bardziej zintegrowane ze wspólnym europejskim obszarem gospodarczym, można przypuszczać, iż w swym rozwoju w ciągu ostatnich kilku lat wykazywały one duże podobieństwo z przebiegiem koniunktury w UE.

Hipotezę tę zweryfikowaliśmy porównując kształtowanie się wskaźników produkcji przemysłowej i wskaźników koniunktury w przemyśle pochodzących z badań ankietowych w badanej grupie krajów oraz w strefie euro (UE-12). Współczynniki korelacji odpowiednich wskaźników zostały przedstawione w tablicach D3.1 i D3.2.

Pod względem dynamiki produkcji przemysłowej znaczącą dodatnią korelację w stosunku do strefy euro wykazują Węgry, Słowenia, Polska i Estonia. W kategoriach wskaźnika koniunktury w przemyśle opartego na wynikach badań ankietowych dość dobrą zgodność z rozwojem koniunktury w strefie euro wykazują niemal wszystkie kraje tej grupy, z wyjątkiem państw bałtyckich.

¹¹ EEAG, j.w., 2004.

¹² Zob. np. J. Kröger et al., *Cyclical Convergence in the Euro Area: Evidence from the Economic Indicator*, w: *Composite Indicators of Business Activity for Macroeconomic Analysis* (red. Z. Matkowski), „Prace i Materiały Instytutu Rozwoju Gospodarczego”, tom 74, SGH, Warszawa 2004, s. 151-165.

Tablica D 3.1. Współczynniki korelacji tempa wzrostu produkcji przemysłowej w strefie euro i w nowych krajach Unii Europejskiej

	CZE	HUN	POL	SLK	SLO	EST	LAT	LIT
EURO	<i>ns</i>	0,7726 (65)	0,4966 (65)	<i>ns</i>	0,5562 (47)	0,4282 (47)	<i>ns</i>	<i>ns</i>

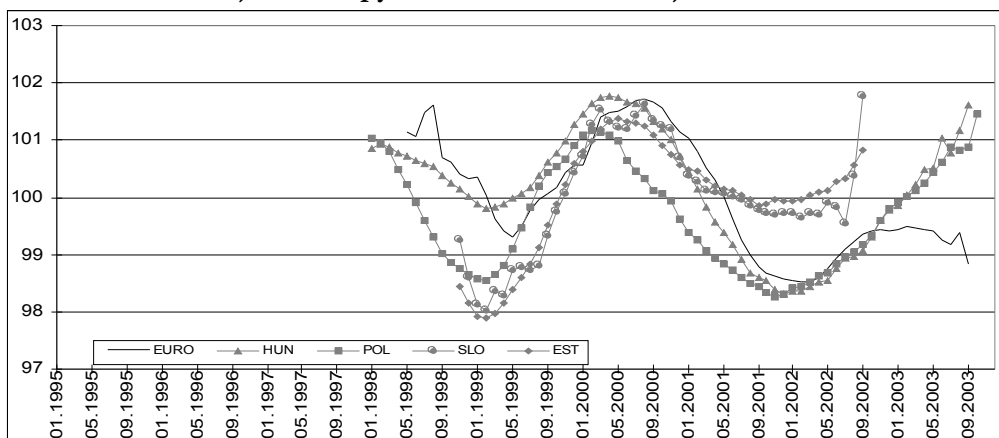
Uwaga: W nawiasie podano liczbę obserwacji dla każdej pary wskaźników; *ns* – wartości nieistotne.

Tablica D 3.2. Współczynniki korelacji wskaźników koniunktury w przemyśle w strefie euro i w nowych krajach Unii Europejskiej

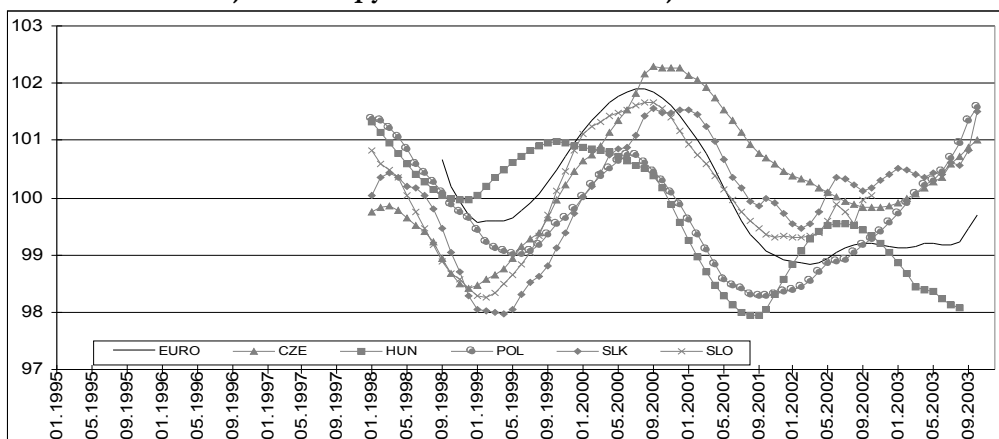
	CZE	HUN	POL	SLK	SLO	EST	LAT	LIT
EURO	0,5516 (62)	0,5821 (60)	0,4905 (62)	0,3958 (62)	0,8006 (50)	<i>ns</i>	<i>ns</i>	<i>ns</i>

Uwaga: W nawiasie podano liczbę obserwacji dla każdej pary wskaźników; *ns* – wartości nieistotne.

Rysunek D 3.3. Tempa wzrostu produkcji przemysłowej w strefie euro i w wybranych krajach Europy Środkowo-Wschodniej



Rysunek D 3.4. Wskaźniki koniunktury w przemyśle w strefie euro i w wybranych krajach Europy Środkowo-Wschodniej



Rysunki D 3.3 i D 3.4 ukazują podobieństwo wahań koniunktury w wybranych krajach Europy Środkowo-Wschodniej i w krajach UE należących do strefy euro w świetle danych ilościowych i jakościowych dotyczących dynamiki produkcji przemysłowej. Pod koniec rozpatrywanego okresu ujawniła się jednak rozbieżność między stagnacją koniunktury w Unii Europejskiej a ożywieniem gospodarczym w krajach Europy Środkowo-Wschodniej.

Nasza analiza wskazuje, że już przed przystąpieniem do Unii Europejskiej kraje Europy Środkowo-Wschodniej wykazywały znaczną symetrię wahań koniunktury względem strefy euro. Wynikało to głównie z intensywnych powiązań handlowych i kapitałowych, ale także z podobnych reakcji na zewnętrzne wstrząsy popytowe i podażowe. Po przystąpieniu do Unii kraje te staną się jeszcze bardziej zależne od wahań koniunktury w Europie Zachodniej, a zwłaszcza w strefie euro.

Jeżeli chodzi o relację tych wniosków do wyników innych analiz, to najnowszy raport EBOR oceniający sytuację gospodarczą w krajach transformacji¹³ potwierdza synchronizację wahań koniunkturalnych w krajach Europy Środkowo-Wschodniej i w strefie euro, chociaż prezentacja graficzna wyników analizy nie ukazuje tego przejrzysto. Również I. Korhonen i J. Fidrmuc¹⁴, którzy badali zgodność wahań koniunkturalnych w 10 krajach Europy Środkowo-Wschodniej (kraje wchodzące do UE oraz Bułgaria i Rumunia) z wahaniami koniunktury w strefie euro, stwierdzili dość słabą zbieżność rozwoju cyklicznego między nowymi i dotychczasowymi krajami UE.

D 3.4. POWIĄZANIA HANDLOWE

Aby ocenić rzeczywistą istotność zbieżności obserwowanej w rozwoju gospodarczym krajów Europy Środkowo-Wschodniej względem Unii Europejskiej, trzeba przeanalizować powiązania handlowe, będące główną formą współpracy międzynarodowej oraz głównym czynnikiem określającym wzajemną zależność gospodarek. Przepływy handlowe, a zwłaszcza eksport, są szczególnie ważne w analizie synchronizacji wahań koniunktury. Przepływy kapitałów i zasobów pracy mają większe znaczenie w analizie zbieżności poziomów rozwoju.

Tablica D 3.3 ukazuje główne kierunki handlu zagranicznego omawianej grupy krajów. Wymiana wewnątrzregionalna stanowi tylko około 10% całkowitego handlu zagranicznego tej grupy krajów, podczas gdy wymiana z 15 krajami UE stanowi ponad 60% całości obrotów. W krajach najbardziej zintegrowanych z Unią Europejską (Czechy, Polska, Słowenia i Węgry) udział ten wynosi 65-70%, a w pozostałych krajach 50-60%. Udział wymiany wewnątrzregionalnej jest odwrotnie proporcjonalny do intensywności wymiany z 15 krajami UE. Wynosi on od 6% w przypadku Węgier i Słowenii do 24% w Słowacji. Istnieje wiele przyczyn, dla których handel wewnątrzregionalny w tej grupie krajów jest stosunkowo niewielki. Należy do nich ukształtowana, raczej substytucyjna niż komplementarna struktura produkcji, stosunkowo niska konkurencyjność wielu produktów eksportowych oraz brak rozwiniętych powiązań kapitałowych. Rozwój wzajemnej wymiany hamuje także dość powszechne dążenie poszczególnych krajów do tego, aby w relacjach wzajemnych eksportować możliwie najwięcej, a importować jak najmniej. W rezultacie, mimo wielu wysiłków na rzecz promocji wymiany wewnątrzregionalnej, podejmowanych m. in. w ramach CEFTA, udział handlu wzajemnego tej grupy krajów w latach 1995-2002 raczej się zmniejszył, podczas gdy udział wymiany z 15 krajami Unii Europejskiej wydatnie wzrósł.

Tablica D 3.3. Kierunki handlu zagranicznego krajów Europy Środkowo-Wschodniej (% łącznego eksportu i importu)

Kraj	Rok	Obroty wewnątrz grupy			Obroty z UE		
		Ekspert	Import	Średnia	Ekspert	Import	Średnia

¹³ EBRD, *Transition Report 2004*, London 2004, s. 49-51.

¹⁴ I. Korhonen, J. Fidrmuc, *Similarity of Supply and Demand Shocks Between the Euro Area and the Accession Countries*, „Focus on Transition”, 2001, nr 2, s. 26-42.

CZE	1995	25.4	14.8	20.1	54.0	55.9	55.0
	2002	15.8	8.7	12.3	68.8	71.7	70.3
SLK	1995	45.8	30.6	38.2	37.4	34.8	36.1
	2002	28.4	19.9	24.2	59.5	52.3	55.9
SLO	1995	5.0	6.2	5.6	67.3	69.3	68.3
	2002	7.7	6.8	7.3	61.9	72.0	67.0
HUN	1995	8.4	5.6	7.0	62.8	61.5	62.2
	2002	6.6	5.1	5.9	73.5	57.5	65.5
POL	1995	6.7	6.3	6.5	70.1	64.7	67.4
	2002	11.8	8.0	9.9	67.6	67.5	67.6
EST	1995	25.4	14.8	20.1	54.0	55.9	55.0
	2002	15.8	8.7	12.3	68.8	71.7	70.3
LAT	1995	12.3	12.4	12.4	44.2	50.0	47.1
	2002	13.8	15.0	14.4	62.3	52.3	57.3
LIT	1995	14.1	5.8	10.0	36.4	37.2	36.8
	2002	24.1	4.0	14.1	47.1	51.2	49.2
Średnia (nie ważona)	1995	17.9	12.1	15.0	53.3	53.7	53.5
	2002	15.5	9.5	12.6	63.7	62.0	62.9

Źródło: EBRD, *Transition Report 2003: Integration and Regional Cooperation*, London 2003, s. 86, tablica A. 4. 1. 1. Wartości średnie zostały obliczone przez autorów.

Niemcy, największy kraj Unii Europejskiej, są głównym partnerem handlowym dla wszystkich krajów tej grupy z wyjątkiem Estonii (która jest bardziej związana gospodarczo z Finlandią i Szwecją). Dla Litwy rynek niemiecki jest głównym źródłem importu i drugim co do wielkości rynkiem eksportowym (po Wielkiej Brytanii).

Rosja pozostaje ważnym źródłem importu (głównie ropy naftowej, gazu ziemnego i innych surowców) dla większości krajów Europy Środkowo-Wschodniej (z wyjątkiem Słowenii). Jest ona również ważnym rynkiem eksportowym dla Słowacji i krajów bałtyckich. Dla pozostałych krajów tej grupy rynek rosyjski w eksporcie ma obecnie mniejsze znaczenie, ale wszystkie kraje Europy Środkowo-Wschodniej są dosyć wrażliwe na rozwój sytuacji politycznej i ekonomicznej w Rosji z uwagi na swą zależność od dostaw surowców energetycznych, istnienie znacznych przepływów kapitałowych oraz bezpośredni i pośredni wpływ wydarzeń politycznych.

Zbieżność rozwoju cyklicznego w krajach Europy Środkowo-Wschodniej z rozwojem koniunktury w UE wynika z istniejących powiązań handlowych i kapitałowych oraz z coraz ściślejszej koordynacji polityki gospodarczej. Ponieważ udział obrotów handlowych tej grupy krajów z grupą 15 dotychczasowych krajów członkowskich UE jest już obecnie wysoki, a znaczące redukcje barier handlowych zostały dokonane jeszcze przed rozszerzeniem Unii, nie należy spodziewać się dużego wzrostu obrotów handlowych i przepływów kapitałowych w najbliższych latach. Niemniej jednak, zgodność rozwoju cyklicznego w stosunku do krajów będących trzonem Unii Europejskiej może się zwiększyć.

D 3.5. WNIOSKI

1. Wszystkie analizowane kraje Europy Środkowo-Wschodniej wykazują realną konwergencję z Unią Europejską, zarówno pod względem poziomu dochodów, jak i przebiegu wahań koniunktury. Nowe kraje członkowskie UE rozwijają się szybciej niż kraje należące dotychczas do Unii. W rezultacie luka dochodowa pomiędzy Europą Środkowo-Wschodnią a Europą Zachodnią powoli się zmniejsza, chociaż istniejące różnice są nadal bardzo duże. Większość krajów Europy Środkowo-Wschodniej ujawnia również dość znaczną zgodność rozwoju cyklicznego z wahaniami koniunktury w strefie euro.
2. Istniejące powiązania handlowe i kapitałowe między krajami Europy Środkowo-Wschodniej i Unią Europejską są już obecnie bardzo silne. Dlatego nie należy oczekiwać przyspieszenia realnej konwergencji w kategoriach wyrównywania poziomu dochodów tuż po akcesji tych państw do UE. Nie można też wykluczyć możliwości wystąpienia pewnych tendencji

dywergencyjnych. Niemniej jednak zależność tych krajów od rozwoju koniunktury w Europie Zachodniej prawdopodobnie wzrośnie.

3. Najważniejszym ograniczeniem naszej analizy jest stosunkowo krótki okres obserwacji. Stąd też uzyskane wyniki należy traktować z dużą ostrożnością. Badania nad realną konwergencją warto kontynuować po przystąpieniu tych krajów do Unii Europejskiej.